

# MEMORIA 2008 ASOCIACIÓN FEAPS PARA EL EMPLEO DE PERSONAS CON DISCAPACIDAD INTELECTUAL

AFEM

Avda. Manoteras 22, 3ª planta oficina 109

28050 Madrid

Tlf.: 91 383 48 76

Fax: 91 766 80 38

[www.cceafem.org](http://www.cceafem.org)



# SUMARIO

1. PRESENTACIÓN
2. AFEM EN CIFRAS
3. ESTRUCTURA
4. PRINCIPALES ÁREAS DE TRABAJO



# 1. Presentación

Un año más corresponde hacer balance de las acciones llevadas a cabo durante el ejercicio en las diferentes áreas o ámbitos de trabajo de nuestra organización.

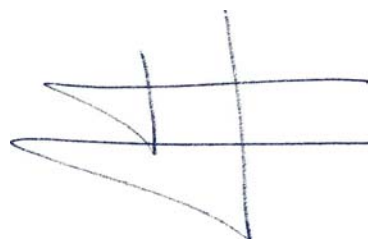
Sin duda, 2008 será un punto de inflexión en el empleo de las personas con discapacidad intelectual, porque ha sido el año en el que se aprobó la Estrategia Global de Acción para el Empleo de las Personas con Discapacidad, un plan integral para mejorar las posibilidades de acceso al empleo, que por primera vez aborda actuaciones en todos los ámbitos necesarios (educación, servicios sociales) y no sólo el del empleo.

Pero 2008 ha sido también el año en el que nos enfrentamos a una crisis económica que está afectando de forma importante al empleo en general y al de las personas con discapacidad en particular. Éste ha sido uno de los principales frentes de actuación de AFEM, sobre todo en el último cuatrimestre del año.

En este escenario se hace más imprescindible que nunca retomar con fuerza renovada nuestros valores y profundizar en nuestro compromiso social en la defensa de los derechos de las personas con discapacidad intelectual, convirtiéndolos en el centro de nuestra actividad un compromiso que pasa fundamentalmente por la sostenibilidad, la calidad en el empleo y la unidad de acción que nos permita sumar ideas y esfuerzo.

El pasado mes de noviembre se produjo además la renovación de los órganos políticos, coincidiendo con la celebración del seminario “Una Nueva Etapa”. El tono vital que ha ido adquiriendo nuestra organización no se explicaría sin el esfuerzo de los hombres y mujeres de nuestro sector que han sacado horas de donde no las hay. Darles desde aquí nuestro general agradecimiento.

Estamos, por tanto, ante una nueva etapa, como anunciaba nuestro lema del seminario de Pamplona, un nuevo escenario en el que seguiremos trabajando para buscar medidas e instrumentos que nos permitan mantener y generar nuevas alternativas de empleo para las personas con discapacidad intelectual.



**Alexandre Martínez  
Medina**

Presidente de AFEM

## 2. AFEM en cifras

### ANDALUCÍA



**7 CEE**

**160 trabajadores con discapacidad**

- ADIPA
- AFANAS JEREZ
- APROMPSI
- ASPROMANIS INDUSTRIAL
- CEDEPA, S.L.
- INT. GRANADINA DE ALCAPARRA
- MONTE CALPE ASANSULL

### ARAGÓN



**5 CEE**

**280 trabajadores con discapacidad**

- ARAGONESA ALTA FRECUENCIA
- CEE SAN JORGE
- CEE OLIVER SL
- MANIPULADOS MONTEVEDADO
- MINUEVAL

### CANARIAS



**5 CEE**

**71 trabajadores con discapacidad**

- ADEPSI, S.L.
- DESTILADERA
- GESTIÓN LABORAL ADEPSI
- GREVISLAN
- REINA SOFÍA

## CANTABRIA

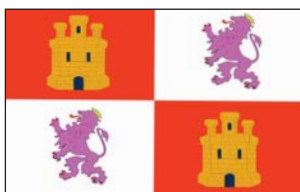


**1 CEE**

**250 trabajadores con discapacidad**

- TALLERES MONTAÑESES AMPROS

## CASTILLA Y LEÓN



**14 CEE**

**588 trabajadores con discapacidad**

- APADEFIM 2000, S.L.U.
- ASPANIAS
- CORCOS
- EL ARCA
- ESTUCHERÍAS DEL DUERO
- NUBIS
- PROMOCIÓN Y GESTIÓN SOCIOLABORAL
- SALARCA
- SAN CEBRIÁN
- SAN JUAN DE DIOS, S.L.
- SERVICIOS E INICIATIVAS LABORALES, S.L.
- SAN NICOLÁS DE BARI ASPRONA LEÓN
- SERVIPACE, S.L.
- VIVEROS ASPRONA-BIERZO

## CASTILLA- LA MANCHA



### 6 CEE

#### 177 trabajadores con discapacidad

- AMAFI, S.L.
- AFAS EMPLEO, S.L.U.
- ASPRONA-GRUPO SAN GINÉS
- ASPRODETA
- FUNDACIÓN MADRE DE LA ESPERANZA DE TALAVERA DE LA REINA
- SERVICIOS EMPRESARIALES ALCÁNTARA, S.L.

## CATALUÑA



### 19 CEE

#### 2014 trabajadores con discapacidad

- A.J.E.M.
- ALBERG INOUT
- BARCELONA EQUIP DE SERVEIS
- FUNDACIÓN CARES
- FUNDACIÓN PRIVADA MAS ALBORNÀ
- FUNDACIÓN PRIVADA ONADA
- FUNDACIÓN PRIVADA TALLERS DE CATALUÑA
- FUNDACIÓN PRIVADA EL VILAR
- GINESTA
- ITACA
- LA FAGEDA S.C.C.L.
- L'ESPIGOL DE GSIS
- TAC-OSONA
- TALLER AIGUADA
- TALLER BAIX CAMP
- TALLERES BELLVITGE
- TALLER ESCOLA DE BARCELONA
- VENTALL
- VIVER BELL LLOC

## CEUTA



**1 CEE**

**32 trabajadores con discapacidad**

- SERVICIOS DE LIMPIEZA APROS

## COMUNIDAD FORAL DE NAVARRA



**1 CEE**

**566 trabajadores con discapacidad**

- TASUBINSA

## COMUNIDAD DE MADRID



**8 CEE**

**454 trabajadores con discapacidad**

- APADIS
- DYMAI
- FUNDACIÓN INLADE
- INDUSTRIAS GRÁFICAS AFANIAS
- LML SERVICIOS S.L.U.
- MRM
- NUESTRO MUNDO ARANJUEZ
- TREFEMO S.L.

## COMUNIDAD VALENCIANA



**2 CEE**

**43 trabajadores con discapacidad**

- ASPROSERVIS
- AVÍCOLA AGUAMARGA, S.L.

## EXTREMADURA



**6 CEE**

**116 trabajadores con discapacidad**

- APROSUBA 3 ARTES GRÁFICAS
- APROSUBA 9
- APTO
- LUZCEMSER
- PLASER
- SERCOM, A8

## GALICIA



**8 CEE**

**92 trabajadores con discapacidad**

- AMENCER RECICLADO
- ASPABER, S.L.
- ASPROMOR, S.L.
- DISLABORA CORUÑA, S.L.
- JUAN XXIII
- PRODUCTORES DE CARNE DA RIBEIRA SACRA, S.L.
- SERVICIOS LAMASTELLE, S.L.
- SAN JERÓNIMO EMILIANI, S.L.

## ISLAS BALEARES



**7 CEE**

**228 trabajadores con discapacidad**

- AMADIPEMENT
- APROCEM
- CAP DE LLEVANT DE MENORCA
- ESTEL NOU
- IGUALS TREBALL I NATURA
- SEMPRE VERD, S.L.
- SOPORTE INFORMÁTICO DE BALEARES

## LA RIOJA



**3 CEE**

**119 trabajadores con discapacidad**

- ARPS ANCORA
- ARPS DOMINGO-OCHOA
- ASPRODEMA RIOJA

## PRINCIPADO DE ASTURIAS



**1 CEE**

**60 trabajadores con discapacidad**

- CEE VEGAPRESAS

## REGIÓN DE MURCIA



**4 CEE**

**66 trabajadores con discapacidad**

- PROLAM
- CEOM
- ECOJARDÍN
- NUEVA FUNDACIÓN LOS ALBARES



**98 CEE SOCIOS**

**5.286 TRABAJADORES  
CON DISCAPACIDAD**

## 3. Estructura

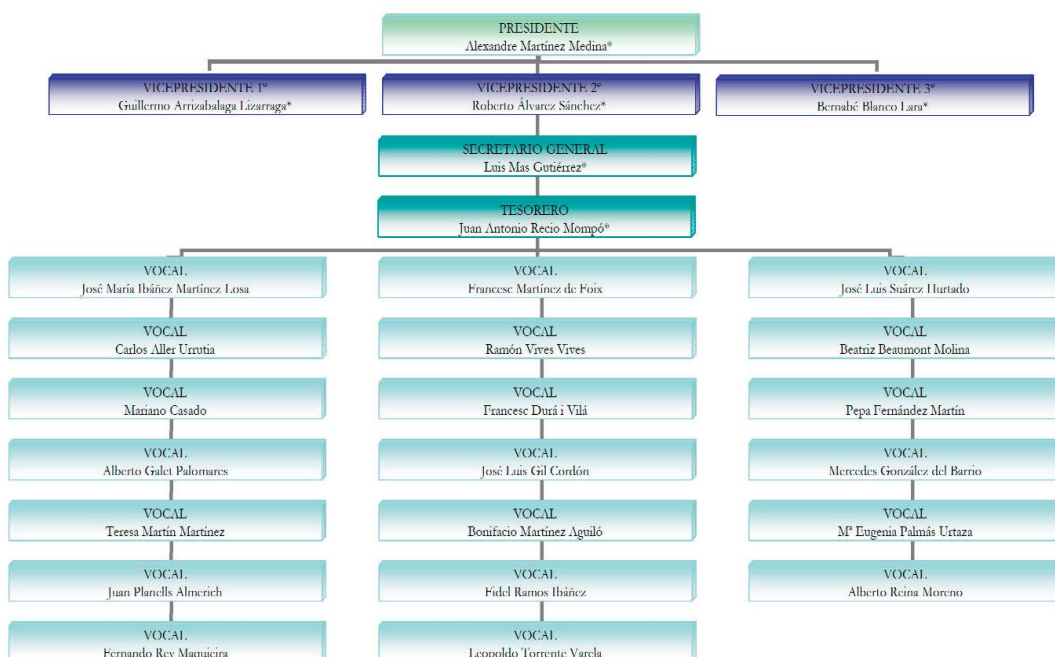
La Asamblea General es el órgano supremo de gobierno y decisión de la Asociación y en ella están representados todos los asociados.

En 2008, la Asamblea General Ordinaria se celebró el 18 de junio en Madrid. La principal conclusión de esta reunión fue la aprobación de un cambio sustancial en la estructura interna de AFEM con el objetivo de lograr una mayor participación e implicación de los socios.

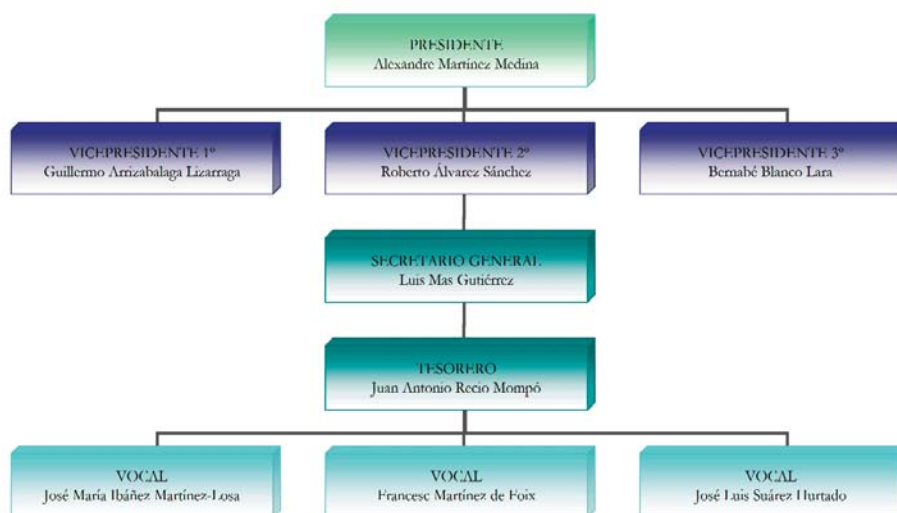
El 4 de noviembre, coincidiendo con la celebración del Seminario Nacional de Especialistas en Empleo y Discapacidad, se convocó en Pamplona una Asamblea Extraordinaria para celebrar elecciones y renovar el Comité Directivo. De esta asamblea resultó la composición del órgano encargado de la dirección, gobierno y administración de la Asociación, que ha sido el responsable de elegir tanto al nuevo Presidente como a los Vicepresidentes, Secretario General, Tesorero y toda la Comisión Permanente.

El 13 de enero de 2009, el Comité Directivo aprobó el nuevo organigrama de AFEM, que actualmente cuenta con tres vicepresidencias: institucional, económica-social y de desarrollo.

### COMITÉ DIRECTIVO

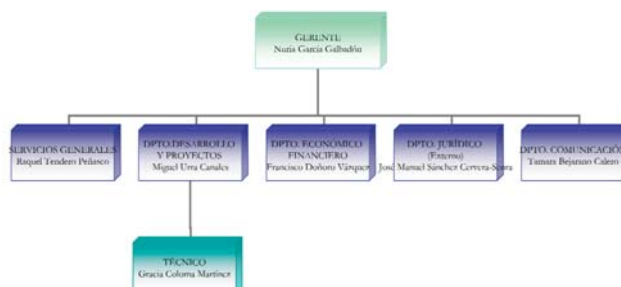


## COMISIÓN PERMANENTE



Hasta el 4 de noviembre de 2008, la Comisión Permanente estaba compuesta por: PRESIDENTE Carlos Santamaría Sanz; VICEPRESIDENTE José María Ibáñez Martínez Losa; SECRETARIO GENERAL Guillermo Arrizabalaga; TESORERO José Luis Suárez Hurtado.

## EQUIPO TÉCNICO



A principios de 2009 se incorporaron al equipo técnico de AFEM una licenciada en Periodismo como responsable de Comunicación y una licenciada en Derecho como técnico de Desarrollos y Proyectos.

## 4. Principales áreas de trabajo

De acuerdo con el Plan de Acción para el año 2008, las actuaciones de AFEM se han encaminado a trabajar en las siguientes líneas:

4. 1. Consolidación de AFEM
4. 2. Cohesión interna
4. 3. Mejora de las tasas de actividad y empleo
4. 4. Apuesta por la calidad en el empleo
4. 5. Posición propia en nuestro sector
4. 6. Diseño y desarrollo organizativo
4. 7. AFEM se mueve

### 4. 1. Consolidación de AFEM

AFEM se sigue consolidando como entidad de referencia a nivel estatal y autonómico en materia de empleo y discapacidad intelectual

**FEACEM** es la Federación Empresarial Española de Asociaciones de Centros Especiales de Empleo, de la que AFEM es socio fundador.



El **CERMI** es el Comité Español de Representantes de Personas con Discapacidad y AFEM participa, en representación de FEAPS, en todos los espacios relacionados con el empleo.



**CEPES** es la Confederación Empresarial Española de la Economía Social, de la que AFEM es socio junto a otras 25 organizaciones representativas de cooperativas, mutualidades, empresas de inserción y sociedades laborales.



Una de las carencias históricas de nuestro colectivo ha sido la falta de estadísticas y datos fiables y actualizados. En este sentido, AFEM ha apoyado la creación de un **panel FEACEM-AEDIS** en el que participan 139 centros especiales de empleo que suman más de 16.000 trabajadores con discapacidad. Esta encuesta nos permite disponer de información clave de cara al posicionamiento de FEACEM y AFEM en distintos procesos, como la negociación colectiva o la aprobación de medidas de fomento del empleo.

Durante 2008, AFEM ha presidido la **Comisión de Formación y Empleo del CERMI**, que, además de trabajar en la Estrategia Global de Empleo y su plan de acción, ha analizado posibles oportunidades de empleo y establecido contactos, por ejemplo con la Fundación Emplea.

El **Consejo de Fomento de la Economía Social**, donde AFEM cuenta con un representante, ha comenzado a trabajar en una futura Ley de Economía Social.

**CEPES también está preparando un nuevo plan estratégico 2009-2012**, en cuyo desarrollo AFEM está participando activamente, representando a los centros especiales de empleo de iniciativa social.



Juan Antonio Pedreño, presidente de Cepes



Luis Cayo, presidente del Cermi



José María Ibáñez, presidente de FEACEM



A la izquierda, representantes del Comité Directivo de AFEM con la Junta de Portavoces del Parlamento de Navarra. A la derecha, reunión para acordar posibles pactos de acomodación del convenio colectivo.

AFEM ha comenzado a tener **presencia a nivel autonómico** con el objetivo de apoyar los intereses de sus socios. Los actos más destacados de 2008 son los siguientes:

- Participación en la **Segunda feria de empleo para personas con discapacidad** de la Comunidad de Madrid.
- Encuentro con la **Dirección General de APPS-FEAPS Cataluña**.
- Reunión del Comité Directivo de AFEM con la **Junta de Portavoces del Parlamento de Navarra**.
- Participación en los procesos de interlocución para posibles **pactos de acomodación** del convenio colectivo en Castilla-la Mancha, Castilla y León y Madrid.
- Las patronales del ámbito FEAPS, AFEM y AEDIS, han mantenido diversas reuniones a lo largo del año para **coordinar sus esfuerzos** y explorar posibilidades de cooperación.

El 4 y 5 de noviembre, 150 expertos participaron en el **Seminario Nacional de Especialistas en Empleo y Discapacidad “Una nueva etapa”**, organizado por AFEM en Pamplona.



## 4.2. Cohesión interna

AFEM ha avanzado en su desarrollo organizativo, dando pasos definitivos hacia la cohesión interna de sus socios

Acciones de formación continua desarrolladas por AFEM a través del Plan de Formación de CEPES

CURSO	ALUMNOS	Nº ALUMNOS	Nº HORAS	LUGAR
Gestión de CEE I	Gerentes / Directores de CEE	15	16	Extremadura
Gestión de CEE II	Gerentes / Directores de CEE	15	20	Barcelona
Finanzas para la toma de decisiones	Gerentes/Directores/ Técnicos finanzas CEE	15	18	Madrid
Régimen de Seg. Social de Personas con Discapacidad	Gerentes/Directores/ Técnicos RRHH CEE	15	16	La Coruña
Control de Gestión de Costes	Gerentes/ Directores financieros, Responsables Económicos	15	16	Madrid
Responsabilidad Social Empresarial en Centros Especiales de Empleo	Gerentes / Directores / Responsables area RSE	16	32	Madrid
	<b>TOTAL</b>	<b>91</b>	<b>118</b>	

□ 42 socios de AFEM han participado en el **ránking de empresas relevantes de economía social** que promueve CEPES.

□ AFEM ha apoyado todas las iniciativas de **cooperación entre sus socios**. Por ejemplo, técnicos de AFEM han participado en grupos de trabajo conjunto en materia de empleo en Madrid y Castilla y León.

□ El Equipo Técnico de AFEM se había propuesto un objetivo en 2008: aumentar **las visitas realizadas a los CEE socios** para conocer el día a día del empleo de las personas con discapacidad intelectual. Los técnicos de AFEM han visitado Asprodes, Salarca, Trefemo, Tasubinsa, Aspanias, Ventall, Baix Camp, Fundación Onada, Fundación Inlade...

□ Tras firmar un acuerdo con la Caja de Ahorros de Navarra, **AFEM ha asesorado a la entidad sobre productos y servicios** para personas con discapacidad intelectual y centros especiales de empleo, facilitando además que la información llegue a los socios.

□ La labor de la **asesoría jurídica** del despacho Sánchez Cervera ha sido, un año más, un servicio esencial para los socios.



## 4.3. Mejora de las tasas de actividad y empleo

AFEM ha promovido medidas y políticas para mejorar las tasas de actividad y empleo de las personas con discapacidad intelectual

**1** FEACEM colabora estrechamente con el CERMI en todos los temas de empleo. Gracias a esta colaboración, a través de FEACEM, AFEM participó en 2007 en la negociación de la **Estrategia Global de Acción para el Empleo de Personas con Discapacidad 2008-2012** y durante 2008 ha cooperado en la negociación del Plan de Acción 2009-2010, que tiene como fin desarrollar aquellas medidas que ayuden al sector a afrontar la crisis económica.



**2** Sin duda, la grave situación socioeconómica marcó la actuación de FEACEM, sobre todo en el último cuatrimestre del año, adoptando un claro posicionamiento y elaborando propuestas para los centros especiales de empleo. AFEM ha participado en el diseño de un paquete de medidas que se pusieron de largo el 26 de noviembre en el seminario “**CEE y crisis económica: Impacto sobre el empleo de personas con discapacidad**”, que contó con la presencia de la Secretaria General de Empleo, Maravillas Rojo.

---

**3** El 25 de junio FEACEM organizó la I Jornada Informativa: **“La nueva ley de contratos del Sector Público: Mejorando el uso de las compras de productos y servicios a CEE como medidas alternativas”**. Esta jornada contó con la participación de AFEM.

**4** **Grupo Avance.** El 17 de septiembre de 2008 se firmó un acuerdo de colaboración con este grupo empresarial para la generación de oportunidades de empleo para personas con discapacidad intelectual. Desgraciadamente, la crisis económica ha hecho que los resultados no hayan sido los esperados.

**5** **Catálogo de proveedores de Telefónica.** Se ha establecido contacto con el Área de RSE de Telefónica para incluir a los CEE socios de AFEM como proveedores socialmente responsables. A finales de 2008 ya habían presentado su solicitud 16 socios de AFEM.

**6** **Programa ECA Cajamadrid.** Un año más, AFEM ha sido la puerta de entrada a este programa de promoción del empleo con apoyo, en el que 46 entidades han recibido 555.000€ y 422 personas con discapacidad han tenido la posibilidad de acceder al mundo laboral.

**7** Durante 2008, AFEM ha participado, como en años anteriores, en el **programa anual de la Fundación ONCE** para el empleo y la formación para el empleo.

En el marco de este programa, AFEM ha mantenido su presencia en el Patronato de la Fundación ONCE y ha colaborado en diversas iniciativas, como estudios llevados a cabo por FSC. También ha servido de vehículo transmisor para que los CEE socios de AFEM pongan en marcha franquicias de Fundosa Grupo.

Además, AFEM ha seguido apoyando los proyectos generadores de empleo que sus socios han presentado a la Fundación.

## 4.4. Apuesta por la calidad en el empleo

AFEM ha apostado por la calidad en el empleo de las personas con discapacidad intelectual

□ AFEM ha participado en el Grupo de Profesionalización de FEACEM, que ha trabajado con AENOR para la creación de un sello de calidad específico para centros especiales de empleo.

□ AFEM ha colaborado en la creación del Ideario FEACEM.

□ FEACEM participa, como asociación patronal más representativa del sector, en la negociación del convenio colectivo de centros de asistencia, atención, diagnóstico, rehabilitación y promoción de personas con discapacidad. Durante 2008, AFEM ha trabajado por sentar las bases del futuro XIII Convenio con el objetivo, como principal novedad, de desarrollar una nueva clasificación profesional basada en grupos profesionales.



□ AFEM apuesta firmemente por la Responsabilidad Social Empresarial apoyando las actuaciones de CEPES en este sentido. Además, desde AFEM hemos mantenido reuniones con el equipo guía de la política de RSE de FEAPS y hemos aportado todo el trabajo realizado en el ámbito de CEPES, como la adaptación de los materiales del GRI para empresas de economía social o un curso de RSE específico para centros especiales de empleo.

□ AFEM ha cooperado de forma activa en el pilotaje del Proyecto Líder mediante el seguimiento y la evaluación de la implantación de la política de personas de FEAPS en diferentes entidades a través de su intervención en el equipo guía.



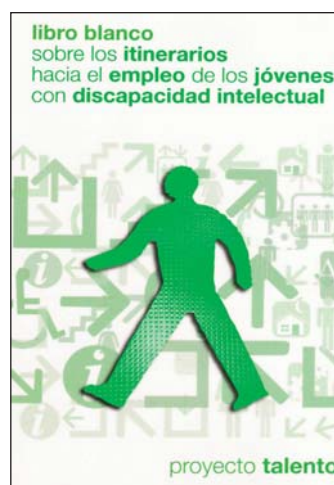
□ El proyecto DICE (Discapacidad, Innovación, Calidad y Empleo) ha sido la estrella de la colaboración de AFEM y FEAPS. En este proyecto, financiado por el BBVA y promovido desde FEACEM, van a participar hasta abril de 2009 un total de 22 organizaciones, CEE socios de AFEM y alguna Confederación autonómica de FEAPS, que trabajan en cuatro líneas:

- Línea 1: empresa, RSE y discapacidad, la excelencia en el cumplimiento de la LISMI.
- Línea 2: prevención de riesgos laborales y medidas socioambientales.
- Línea 3: entornos laborales accesibles. La persona en el centro del proyecto de empleo.
- Línea 4: la realidad ocupacional y el modelo de CEE: dos variables de un binomio en proceso de revisión.



□ **Proyecto Talento.** Con la publicación del “Libro blanco sobre Itinerarios hacia del empleo de jóvenes con discapacidad intelectual” se da por finalizado el Proyecto Talento, promovido por AFEM con el patrocinio de la Fundación Iberdrola y la colaboración de FEAPS, CEPES y Fundación Aspanias-Burgos.

El objetivo del libro es aclarar el concepto de itinerarios hacia el empleo con el objetivo de crear una serie de sinergias que faciliten el desarrollo de políticas públicas que contemplen un modelo común favorecedor de la igualdad de oportunidades.



## 4.5. Posición propia en nuestro sector

AFEM ha mantenido y potenciado su participación activa en FEACEM, CERMI, CEPES y FEAPS



FEACEM ha comenzado su desarrollo territorial, en el que los socios de AFEM están jugando un importante papel. Durante 2008 se han unido a esta federación ACECA (Andalucía), ACEEA (Aragón), ACEMNA (Navarra) y EHLABE (País Vasco).

AFEM siempre ha considerado que la relación con los agentes económicos y sociales no acaba en la negociación colectiva y en el convenio. De ahí que la asociación pretenda establecer una relación fluida con otras patronales y sindicatos.

Como muestra de este proceder, cabe destacar la participación de representantes de UGT y CCOO en el Seminario “Una nueva etapa”, que organizó AFEM en Pamplona los días 4 y 5 de noviembre, o en el III Espacio de Reflexión AFEM, que se celebró en Madrid el día 18 de junio.

Otro buen ejemplo de la relación con los agentes sociales durante 2008 ha sido la participación de representantes sindicales en los grupos de discusión del Proyecto Talento y el posterior envío de ejemplares del Libro Blanco a CCOO, UGT, CEOE, CIG, ANCEE y CECE.

## 4.6. Diseño y desarrollo organizativo

AFEM ha modificado su organigrama con el objetivo de prestar más y mejores servicios a sus socios, trabajando por el empleo estable y de calidad de las personas con discapacidad intelectual

El Plan de Acción para el año 2008 marcaba entre sus fines reformar la estructura política y técnica de la organización. Para ello se creó un grupo de trabajo que perfiló un nuevo organigrama de AFEM.

La propuesta presentada fue aprobada en la Asamblea General del 18 de junio de 2008, materializándose en la Asamblea Extraordinaria celebrada en Pamplona el día 4 de noviembre.

El principal cambio supone que los miembros de la Comisión Permanente tendrán una implicación más directa en los ámbitos de actuación de AFEM (CEPES, CERMI, FEACEM...) y los miembros del Comité Directivo también asumirán un mayor protagonismo.

Durante 2009 será tarea de todos poner en funcionamiento el nuevo organigrama y promover una mayor participación e implicación de los socios.



## 4.7. AFEM se mueve

Inauguración, el 13 de febrero, de la nueva sede del CERMI, en la que AFEM estuvo presente.



AFEM ha mantenido el interés en la economía social a través de la comisión de RRII, la Red Euromediterránea de Economía Social y los boletines de información sobre políticas europeas.

21-01-08 Jornada de Economía Social en el Magreb. Red Esmed.



02-04-08 Presentación del estudio “La discapacidad en la comarca de Pinares”

19-05-08 Jornadas de reflexión CEPES: “La Economía Social como motor de creación de empleo”



15-01-08 Jornada Reforma Fiscal Entidades Tercer Sector.	27-02-08 Presentación Proyecto Natura en Castilla y León.
07-03-08 Ponencia en las jornadas Intras Zamora.	28-03-08 Jornada en el CERMI sobre el modelo canario de cumplimiento de la LISMI.
18-04-08 Ponencia en las II Jornadas de Empleo de FADEMGA.	16-06-08 Ponencia en jornada sobre la Estrategia Global de Empleo en La Coruña.
25-06-08 Seminario informativo de FEACEM sobre contratos públicos para CEE.	30-09-08 Presentación Anuario de la Economía Social.
09-10-08 Ponencia en un curso de COCEMFE sobre la Estrategia Global de Empleo.	17-10-08 Ponencia en la jornada ACEECA.
26-11-08 Seminario sobre la crisis económica organizado por FEACEM.	26-11-08 Seminario sobre RSE en CEPES.
18-12-08 Ponencia en jornadas de la revista El Siglo. Mérida.	

## AFEM ES MIEMBRO DE LAS SIGUIENTES ORGANIZACIONES:

